

AREBOS

Massageliege 3 Hijos

AR-HE-ML3S



Siga todas las medidas de seguridad de este manual del usuario para garantizar un uso seguro.

Gracias por su confianza en AREBOS.

Tabla de contenidos

1 Seguridad.....	3
1.1 Explicación de los símbolos	3
1.2 Uso previsto.....	3
1.3 Instrucciones generales de seguridad.....	3
2 Volumen de suministro y datos técnicos ..	4
2.1 Volumen de suministro	4
2.2 Lista de materiales.....	5
2.2 Datos técnicos	5
3 Uso	6
4 Ensamblaje	7
4.1 Despliegue de la camilla de masaje (Figs.1-3).....	10
4.2 Colocación del reposacabezas y del reposamanos (Figs. 4-5).....	11
4.3 Fijación de los reposabrazos (Fig.6).....	11
4.4 Ajuste del respaldo (Fig.7)	12
4.5 Ajuste de la altura de la mesa (Fig.8)	12
4.6 Plegar la camilla de masaje (Fig.9)	12
4.7 Coloque la bolsa de almacenamiento (Fig.11)	12
4.8 Acostado en la camilla de masaje	13
4.9 Pasos para acostarse correctamente:	13
4.10 Levantarse de la camilla de masaje.....	13
5 Mantenimiento, limpieza y almacenamiento	13
5.1 Mantenimiento.....	13
5.2 Limpieza de la camilla de masaje	14
5.3 Almacenamiento:	14
6 Eliminación respetuosa con el medio ambiente	14
Advertencia: ¡Peligro de asfixia! El material de embalaje es peligroso para los niños. Nunca permita que los niños jueguen con los materiales de embalaje.....	14
6.1 Eliminación y embalaje.....	14
Impresión.....	15

Gracias por elegir nuestro producto. Lea atentamente el manual del usuario antes de utilizar el producto por primera vez. Si entrega el producto a un tercero, esta guía también debe compartirse. Guarde el manual de instrucciones para futuras consultas. Es posible que los dibujos de este manual no coincidan con los objetos originales.

1 Seguridad

1.1 Explicación de los símbolos



¡Advertencia! Lea atentamente las instrucciones de seguridad. El incumplimiento de las precauciones de seguridad puede provocar lesiones o daños graves. Guarde el manual de instrucciones en un lugar seguro.



Tenga cuidado al usar este producto.

1.2 Uso previsto

Esta camilla de masaje está diseñada exclusivamente como superficie de descanso. Está **diseñado solo para uso personal** y no es adecuado para aplicaciones **comerciales**.

Utilice la camilla de masaje únicamente como se describe en esta guía. Cualquier uso fuera de estas instrucciones se considera **inadecuado** y puede resultar en daños al producto o lesiones personales. Esta camilla de masaje no es **un juguete** y no debe ser utilizada por niños.

1.3 Instrucciones generales de seguridad

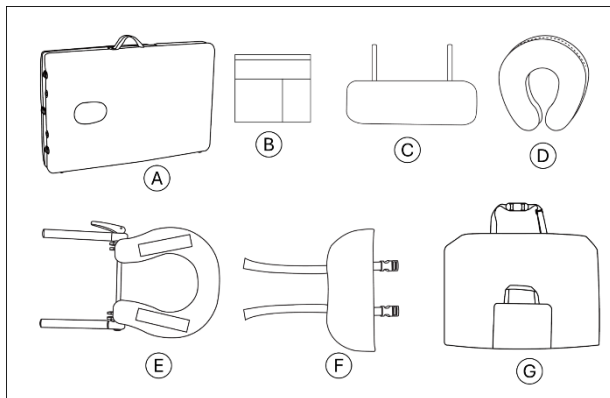
- Lea atentamente las siguientes instrucciones de seguridad antes de utilizar la camilla de masaje. El incumplimiento de estas pautas puede resultar en lesiones o daños al producto. Guarde esta guía para futuras consultas y compártala con los usuarios posteriores.
- **¡ADVERTENCIA! ¡Asfixia!** Mantenga los materiales de embalaje, como las bolsas de plástico, fuera del alcance de los bebés y los niños. Asegúrese de que los niños no jueguen con los materiales de embalaje.
- **¡CAUTELA! ¡Herida!** El uso inadecuado de la camilla de masaje puede provocar lesiones.
- Se recomienda montar la camilla de masaje con dos personas para evitar lesiones o daños.
- Asegúrese de que la mesa de masaje esté sobre una superficie plana y estable para que no se tambalee ni se vuelque.
- **¡Peligro de aplastamiento!** El manejo inadecuado de las partes móviles de la mesa de

masaje puede provocar lesiones en las manos o los dedos.

- Asegúrese de que los niños no jueguen con la camilla de masaje.
- Tenga cuidado al doblar o desplegar la mesa para no pellizcarse los dedos. Las piezas móviles generalmente presentan un riesgo de aplastamiento.
- **¡ATENCIÓN! ¡Riesgo de daños!** El manejo inadecuado de la camilla de masaje puede provocar daños.
- Coloque la mesa solo sobre una superficie plana y asegúrese de que todas las patas tengan la misma longitud.
- No exponga la camilla de masaje a la luz solar directa.
- Mantenga la mesa alejada de fuentes de calor o superficies calientes.
- No exceda el peso máximo del usuario de 125 kg.
- No use la mesa si las patas y la superficie muestran signos de daño.
- Reemplace las piezas dañadas solo con piezas de repuesto originales.
- Todas las reparaciones deben ser realizadas por personal cualificado.
- No cambie la posición de las partes móviles.
- Al ensamblar o ajustar las patas, coloque un paño debajo de la mesa para protegerla de arañazos y daños.

2 Volumen de suministro y datos técnicos

2.1 Volumen de suministro



Parte	Designación	Cantidad
Uno	Mesa de masaje plegable	1
B	Bolsillo lateral para almacenamiento	1
C	Apoyabrazos	2
D	Cojín para la cabeza	1
E	Bastidor del reposacabezas con mecanismo de bloqueo	1
F	Reposamanos	1
G	Bolsa de transporte	1

2.2 Lista de materiales



No.	Nombre de la pieza	No.	Nombre de la pieza
1	Cojín (reposacabezas)	8	Cama
2	Reposamanos	9	Reposabrazos, 2x
3	Piernas, 4x	10	Pies de plástico, 4x
4	Mecanismo de bloqueo, 2x	11	Almohada extraíble
5	Cable de acero	12	Palanca de bloqueo (reposacabezas)
6	Asa de transporte	13	Estructura del reposacabezas
7	Pulsador, 4x	14	Soporte de goma
		15	Punto de fijación para bolsa lateral

2.2 Datos técnicos

EAN	4252023126106
Modelo	AR-HE-ML3S
Dimensiones totales	213 * 84 * 62,5-81,5 cm
Peso	15,8 kg
Peso máx. del usuario	125 kg
Max. Traglast	200 kg
Rango de ajuste de altura	61,5 – 81,5 cm

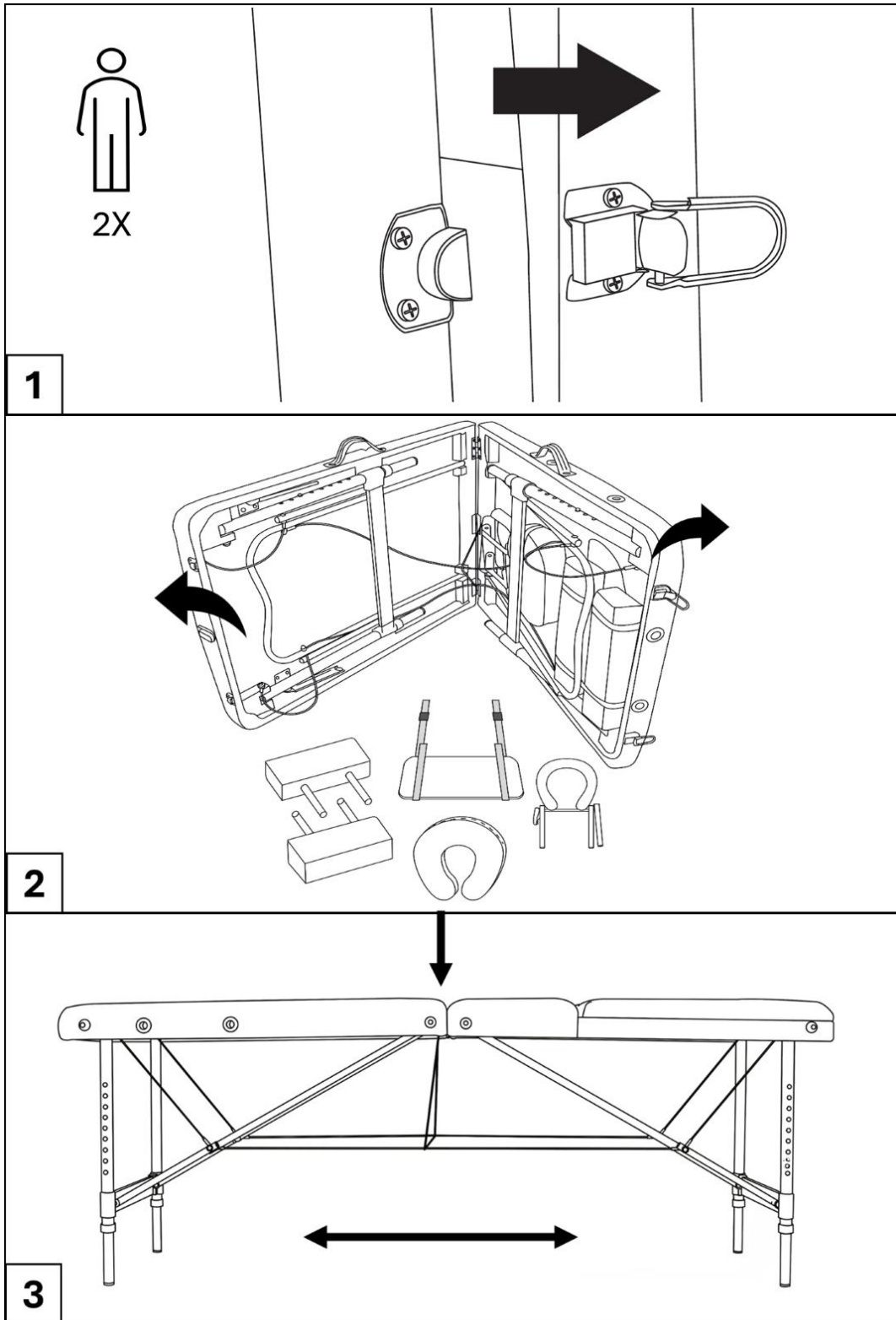
3 Uso

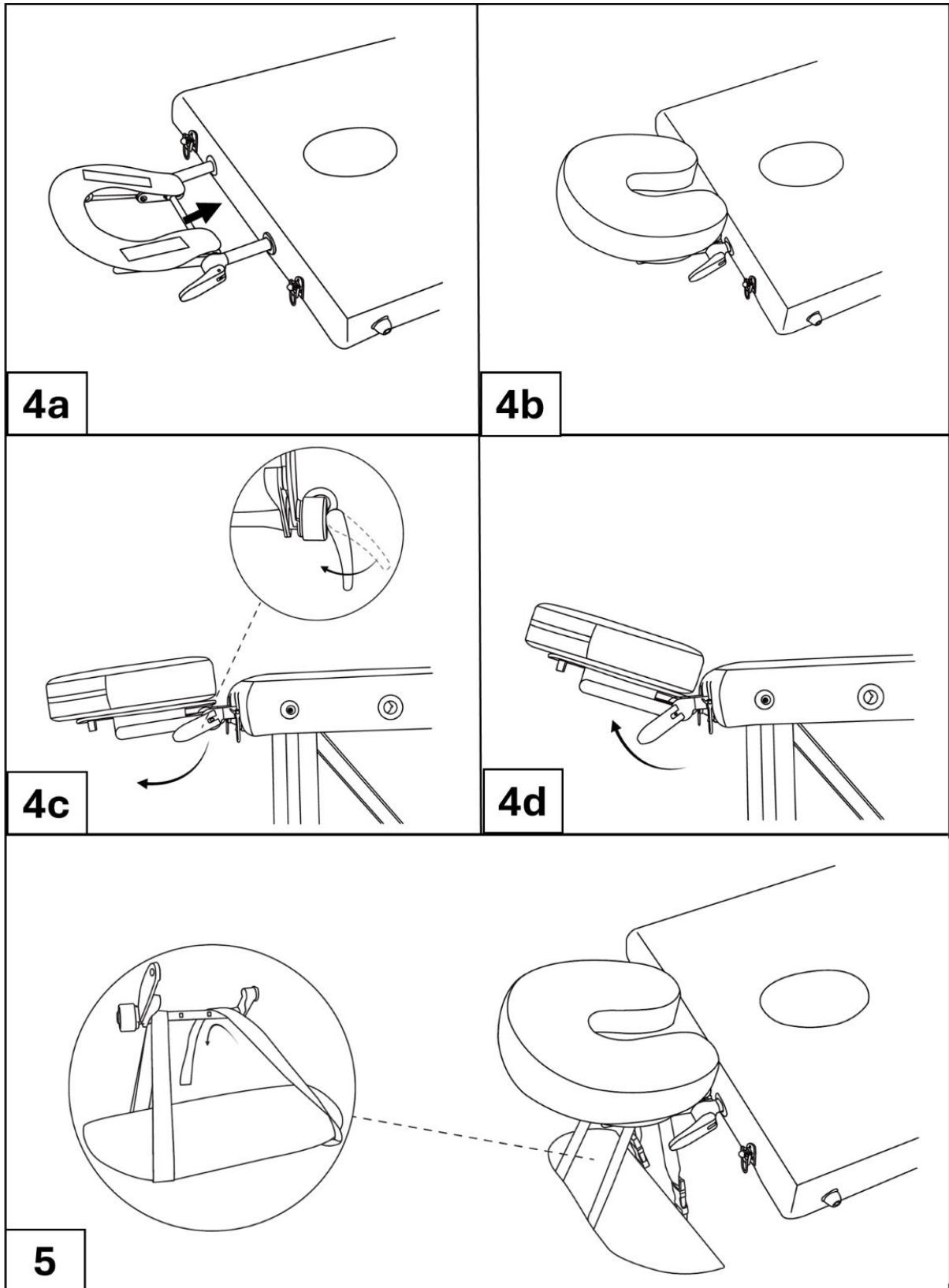
Primer uso

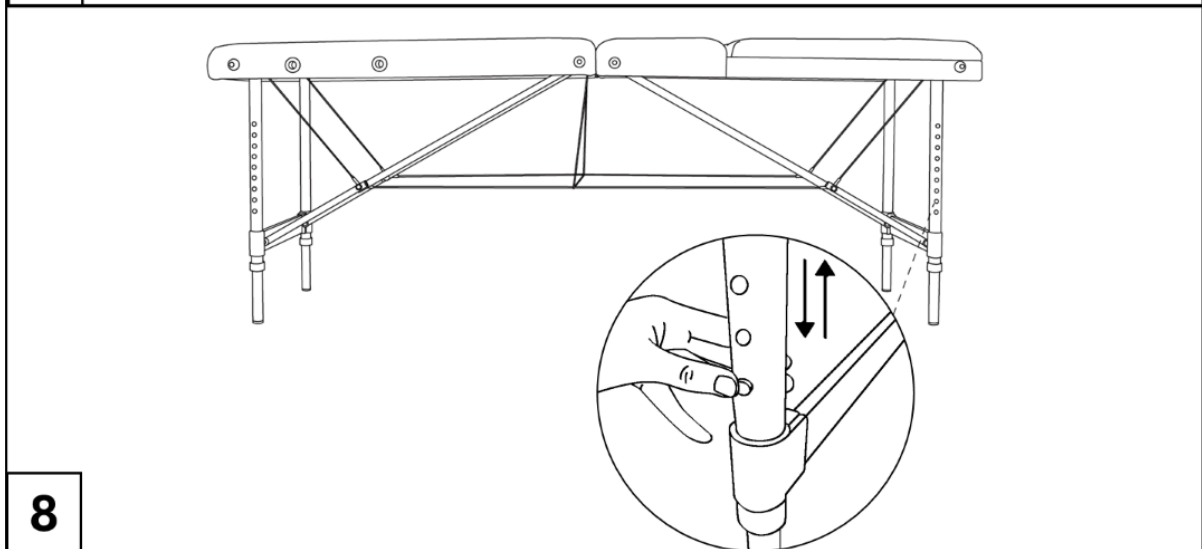
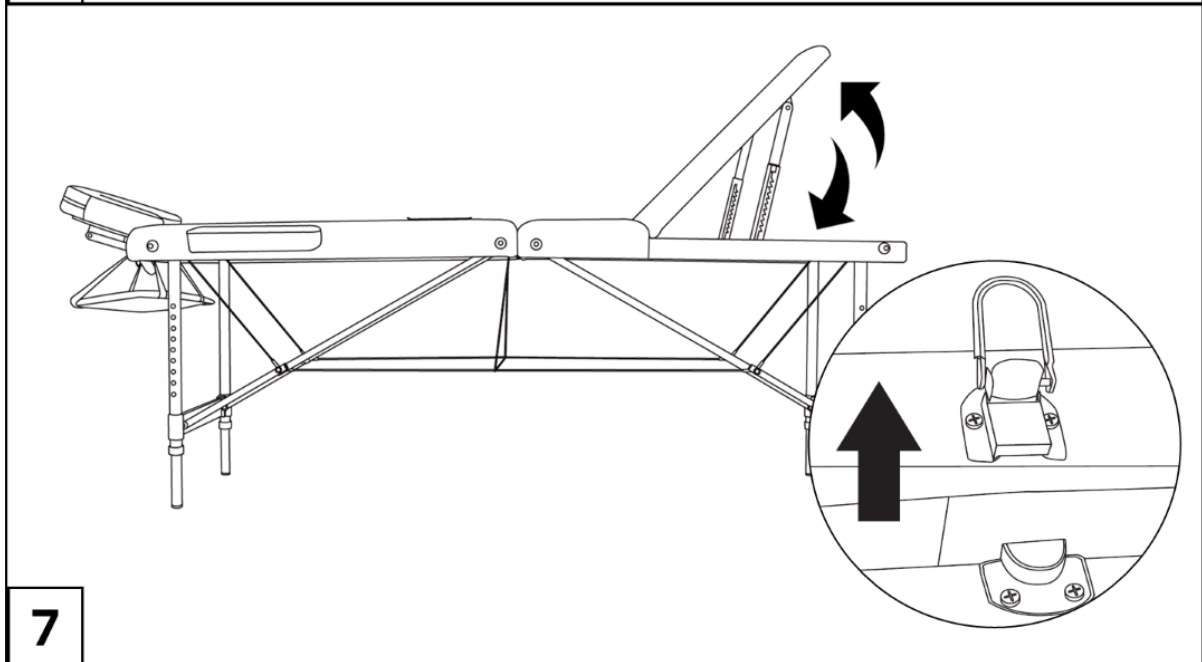
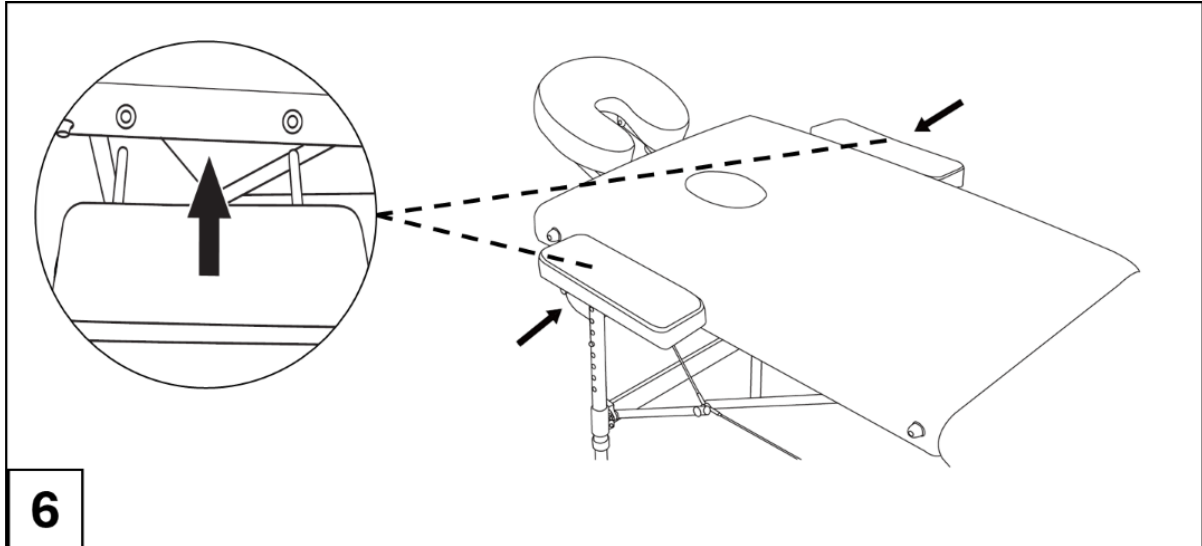
Cuando lo use por primera vez, revise la camilla de masaje y sus componentes.

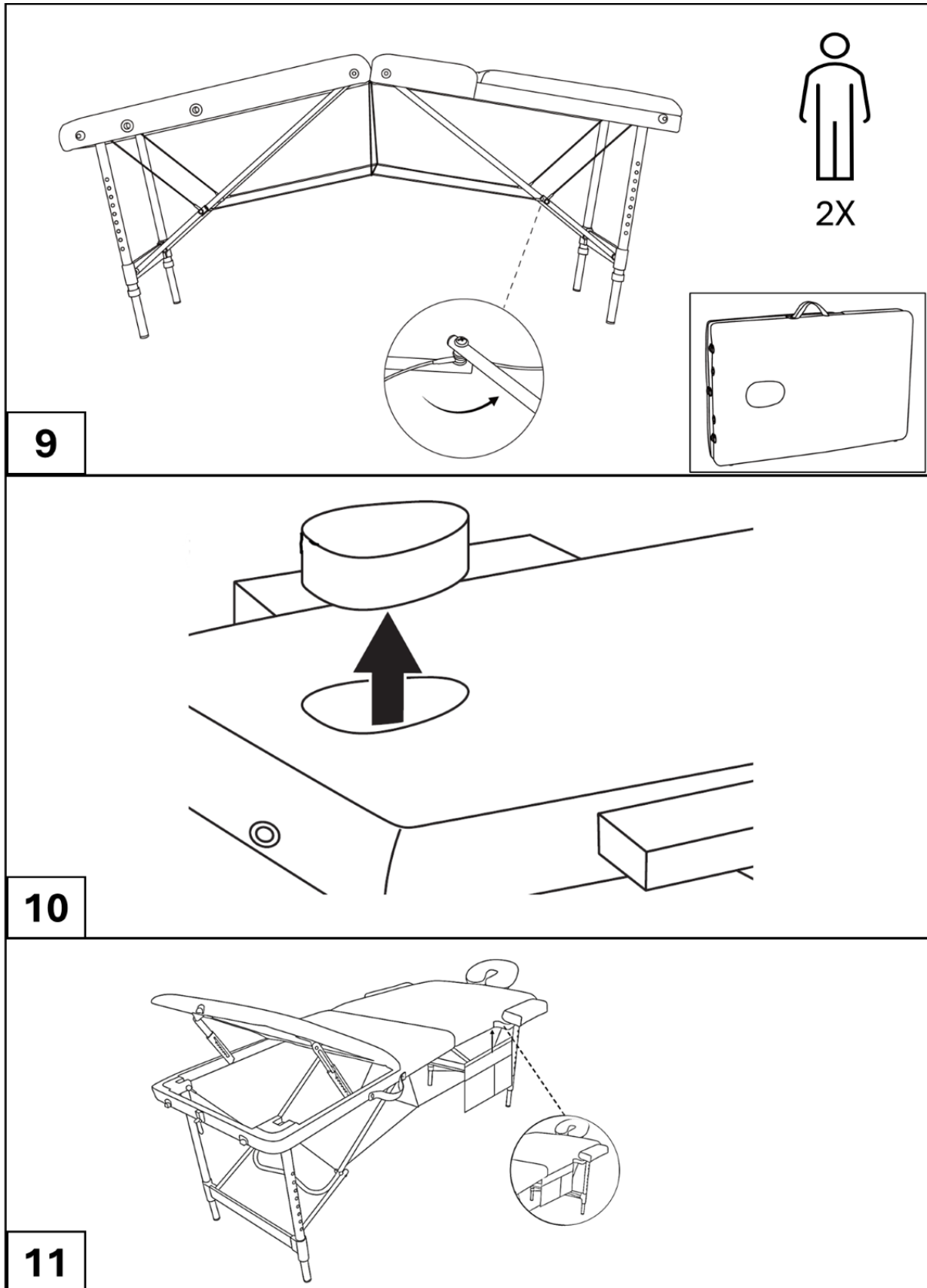
- ¡ATENCIÓN! ¡Riesgo de daños! Tenga cuidado al abrir el paquete para no dañar la mesa con objetos afilados.
- Abra el paquete con cuidado.
- Retire la camilla de masaje del embalaje.
- Compruebe el contenido para asegurarse de que todas las piezas están incluidas.
- Revise la mesa y sus componentes para ver si están dañados. Si está dañado, no utilice la mesa y póngase en contacto con el fabricante.

4 Ensamblaje









4.1 Despliegue de la camilla de masaje (Figs.1-3)

¡ATENCIÓN! Abra la mesa de masaje con cuidado para evitar pellizcarse los dedos. Revise la mesa de

masaje en busca de tornillos sueltos, grietas o daños antes de cada uso. No utilice la mesa si se detectan daños.

¡CAUTELA! ¡Herida! El uso inadecuado puede provocar lesiones. Coloque la mesa de masaje sobre una **superficie plana y estable** para que no se tambalee ni se vuelque.

- Paso 1: Coloque la camilla de masaje plegada en posición vertical sobre una superficie plana y estable y asegúrese de que esté segura sobre sus cuatro patas de plástico.
- Paso 2: Abra las dos palancas de bloqueo ubicadas a ambos lados de la mesa.
- Paso 3: Despliega la mesa separando suavemente las dos mitades. Las patas se abren automáticamente en un ángulo de 90 grados.
- Paso 4: Retire todos los accesorios que se hayan almacenado debajo de la mesa, como los reposabrazos, el reposacabezas o el reposamanos.
- Paso 5: Una vez que la mesa esté completamente desplegada, levántala por el medio y colócala en posición vertical sobre sus patas.
- Paso 6: Asegúrate de que la superficie de la mesa sea plana y estable. Si la mesa no está nivelada, ajuste los cables de acero que se encuentran debajo o aplique una ligera presión para nivelar la superficie.
- Paso 7: Coloque la mesa en posición vertical y presione en el centro para desplegar completamente el marco. **Asegúrese de que todos los cables de acero estén bien apretados.**

4.2 Colocación del reposacabezas y del reposamanos (Figs. 4-5)

¡CAUTELA! ¡Herida!

Si la palanca de bloqueo del reposacabezas no está bien asegurada, el reposacabezas puede inclinarse repentinamente hacia abajo, lo que puede causar lesiones a la persona que está sobre la mesa.

Asegúrese de que la palanca de bloqueo del reposacabezas esté correctamente asegurada antes de usar la camilla de masaje.

- Paso 1 (Fig.4a): Inserte el marco del reposacabezas en las dos ranuras ubicadas en la parte superior de la mesa de masaje.

Asegúrese de que el marco esté firmemente insertado para que se asiente de forma segura en los orificios de la mesa.

- Paso 2 (Fig. 4b): Fije la almohada (almohada) a la parte superior del marco. El cojín debe asentarse correctamente en el marco
- Paso 3 (Fig. 4c): Ajuste el ángulo del reposacabezas con la palanca de bloqueo. Gire la palanca para desbloquear el marco, ajústelo al ángulo deseado y luego vuelva a bloquearlo en su lugar.
- Paso 4 (Fig. 4d): Una vez que haya encontrado el ángulo correcto, bloquee el reposacabezas presionando la palanca hacia abajo.
- Paso 5 (Fig. 5): Para colocar el **reposamanos**, cuélguelo en la parte inferior del marco del reposacabezas. Ajuste el **reposamanos** a la longitud y posición deseadas para mayor comodidad. Asegúrese de que esté bien abrochado y no suelto.

4.3 Fijación de los reposabrazos (Fig.6)

¡CAUTELA! ¡Herida!

Si se apoya en los reposabrazos, pueden aflojarse porque no están firmemente sujetos a la mesa de masaje. Esto podría provocar lesiones.

- No te apoyes en los reposabrazos
- Coloque los reposabrazos solo después de que el usuario se haya colocado en la mesa de masaje.

Inserte los reposabrazos en los orificios laterales previstos para este fin, que se encuentran a ambos lados de la parte superior de la mesa de masaje.

- Asegúrese de que los reposabrazos estén bien asentados deslizándolos en los orificios hasta que estén apretados.

4.4 Ajuste del respaldo (Fig.7)

- Coloque la palanca o la manija cerca del centro de la mesa para ajustar el respaldo.
- Tire de la palanca o la manija para desbloquear el respaldo, luego ajústelo al ángulo deseado levantándolo.
- Una vez alcanzado el ángulo deseado, asegúrese de que el respaldo esté bien colocado antes de usarlo.

4.5 Ajuste de la altura de la mesa (Fig.8)

- Para ajustar la altura de la mesa, presione el botón de **bloqueo** ubicado en cada pata.
- Deslice las patas hacia arriba o hacia abajo hasta la altura deseada, asegurándose de que las cuatro patas estén ajustadas uniformemente.
- Una vez que se alcance la altura correcta, suelte la perilla de bloqueo para asegurar las patas en su lugar.

4.6 Plegar la camilla de masaje (Fig.9)

¡CAUTELA! ¡Herida! El manejo inadecuado puede provocar lesiones. Coloque con cuidado la mesa de masaje de lado y dóblela con cuidado para evitar que sus dedos queden atrapados en las partes móviles.

- **Paso 1: Retire los archivos adjuntos.** Retire todos los **accesorios**, incluidos los reposabrazos, el reposacabezas, el reposamanos y cualquier otro accesorio conectado a la mesa. Guárdalos por separado o colócalos en la mesa.
- **Paso 2: Dobla las piernas (Fig. 9). Dobla con cuidado las patas** debajo de la mesa, asegurándose de que las patas se plieguen suavemente y sin obstáculos. Preste atención a las cuerdas de alambre y asegúrese de que no se enganchen ni se enreden.
- **Paso 3: Dobla la mesa** . Junta las dos mitades de la camilla de masaje doblándolas por la mitad.
- **Paso 4: Utilice el estuche de transporte.** Una vez que la mesa esté plegada, colóquela en la bolsa de **transporte** para facilitar su transporte y almacenamiento. Asegúrese de que la bolsa esté correctamente abrochada o cerrada con una cremallera.

4.7 Coloque la bolsa de almacenamiento (Fig.11)

Esta bolsa de almacenamiento (B) está diseñada para almacenar otros artículos pequeños durante su uso.

Colocación de la bolsa: Para sujetar la bolsa a la mesa de masaje, alinee la tira de velcro de la bolsa con el área de Velcro cerca del asa de la mesa. Presione firmemente para mantener la bolsa en su lugar.

Una vez colocada, la bolsa es accesible y está lista para usar para almacenar artículos importantes durante su uso. Por favor, no ponga más de 1 kg en la bolsa.

4.8 Acostado en la camilla de masaje

¡CAUTELA!

- **¡Herida!**
Si se acuesta incorrectamente en la mesa de masaje, puede desequilibrarse y volcarse, lo que puede provocar lesiones.
- No se sienta en el **reposacabezas** o **reposapiés** de la mesa de masaje.
- Colóquese siempre **en el centro** de la superficie para acostarse.

4.9 Pasos para acostarse correctamente:

1. Si desea acostarse boca abajo, retire la **almohada** de la superficie de descanso de la tumbona (como se muestra en la Fig. 10).
2. Siéntate **en el centro** de la mesa.
3. Acuéstese en la posición deseada.
 - Asegúrate de permanecer **centrado** en la mesa para distribuir el peso de manera uniforme y evitar forzar una parte específica.

Información importante:

- La **carga de trabajo** de la camilla de masaje es una combinación del peso del usuario y la presión ejercida durante el masaje.
- La tumbona está diseñada para un peso máximo del usuario de **125 kg**. La presión máxima ejercida durante un masaje no debe **superar los 75 kg**, lo que resulta en una carga total de **200 kg**.

4.10 Levantarse de la camilla de masaje

¡CAUTELA!

- **¡Herida!**
Si se pone de pie incorrectamente, la mesa puede desequilibrarse, volcarse y causar lesiones.
- No se levante presionando el **reposacabezas** o el **reposapiés** de la camilla de masaje.

Pasos para levantarse de forma segura:

- Retire los **reposabrazos** para evitar inclinarse al estar de pie.
- Siéntese **en el centro** de la superficie para acostarse.
- Levántate lentamente.
- *Evite los movimientos bruscos después de estar acostado durante mucho tiempo para que su sistema circulatorio pueda adaptarse.*

5 Mantenimiento, limpieza y almacenamiento

5.1 Mantenimiento

¡CAUTELA! ¡Herida! Con el tiempo, los tornillos y las conexiones pueden aflojarse. Si no se aprietan a tiempo, la camilla de masaje puede colapsar, lo que puede provocar lesiones.

- Revise la mesa con regularidad en busca de grietas y tornillos sueltos.
- No utilice la mesa de masaje hasta que un profesional haya apretado los tornillos sueltos y haya reemplazado las piezas dañadas.
- Compruebe regularmente si los tornillos se han aflojado y apriételos si es necesario.
- **Lubricación:** Lubrique las **piezas móviles**, como las bisagras y las juntas, con regularidad para garantizar un funcionamiento suave.

5.2 Limpieza de la camilla de masaje

- **Limpieza general:** Utilice un **pañó suave y húmedo** con **jabón suave** para limpiar la superficie de la mesa. Evite el uso de **productos químicos agresivos** o materiales abrasivos (como cepillos metálicos, cerdas de nailon u objetos afilados), ya que pueden dañar la superficie o la tapicería de la mesa.
- **Secado:** Después de la limpieza, limpie toda la mesa con un **pañó seco y sin pelusa** para asegurarse de que esté completamente seca. Deje que la mesa se **seque** completamente al aire antes de doblarla o guardarla para evitar que la humedad quede atrapada, lo que podría provocar daños por moho o materiales.
- **Elimina las manchas:** En el caso de las manchas difíciles, utiliza un **limpiador de tapicería profesional** o consulta a un profesional para evitar dañar la mesa.

5.3 Almacenamiento:

- Guarde siempre la mesa en un **lugar fresco y seco** cuando no esté en uso. Evite **exponerlo a la luz solar directa** o a **fuentes de calor**, ya que esto puede hacer que los materiales se deterioren con el tiempo.
- Al guardarla, guarde la mesa **en la bolsa de transporte** para protegerla del polvo y la suciedad.
- **Evite la** exposición prolongada a la luz solar o la humedad, ya que esto puede dañar la tapicería y el marco.
- Asegúrese siempre de que la mesa **esté completamente seca** antes de doblarla y guardarla para evitar el crecimiento de moho o moho.

6 Eliminación respetuosa con el medio ambiente

Advertencia: ¡Peligro de asfixia! El material de embalaje es peligroso para los niños. Nunca permita que los niños jueguen con los materiales de embalaje.

6.1 Eliminación y embalaje

- El embalaje del artículo está hecho de los materiales necesarios para garantizar una protección eficaz durante el transporte. Estos materiales son totalmente reciclables, reduciendo así el impacto ambiental. Deseche el embalaje en un contenedor de reciclaje.

Nuestro número de atención al cliente: Tel. [Teléfono: +49 931 90 80 3000](tel:+4993190803000)

Correo electrónico: info@arebos.de

Dirección de la oficina: Canbolat Vertriebs GmbH • Gneisenaustraße 10-11 • 97074 Würzburg

Impresión

Nombre del producto: Mesa de masaje 3 zonas

Modelo: AR-HE-ML3S

Nº Ref.: 4252023126106

Si el producto tiene un cambio que no ha sido aprobado por nosotros, esta declaración perderá su validez.

Fecha/Firma del fabricante/ubicación:

Würzburg 20 September 2024



Identificación del firmante:

Korhan Canbolat, Jefe de la Compañía

Representante de Documentación Técnica:

Korhan Canbolat

Dirección de la oficina:

Canbolat Vertriebs GmbH

Gneisenaustraße 10-11

D-97074 Würzburg

La dirección del remitente se puede encontrar en el pie de imprenta:

<https://www.arebos.de/impressum/>

Número de identificación fiscal: DE 263752326

El tribunal del Registro Mercantil es Würzburg, HRB 10082WEEE Reg.-Nr. DE 61617071